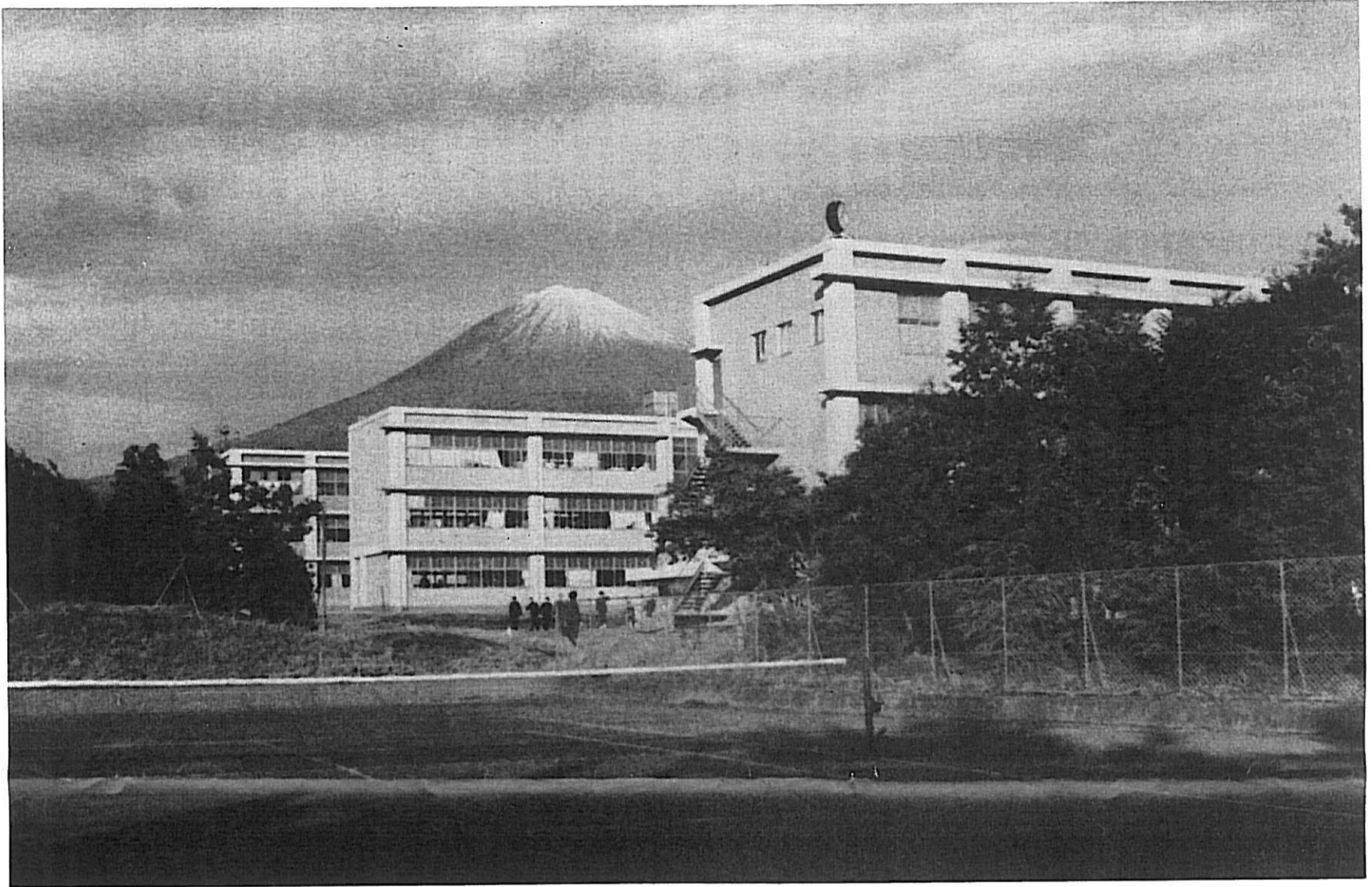


第7号

校訓
 明 信 覇
 朗 念 氣



発行 県立富士宮北高等学校同窓会
 北嶺会
 静岡県富士宮市大宮2300 (北高内)
 電話 (0544) 27-2533 (代)
 編集 北嶺会 広報部
 部長 井出元一



人物往来

誠実一路



中野相互銀行
 常任監査役 中野定雄
 (第一回卒)

日曜日の朝まだき、久しぶりに中野さんの自宅を訪れた。門を入るとコウズエビネやヒナシヤジ、敦盛草等、数多くの山野草が、ぎっしりと植込まれていた。腰にタオルをたばさみ庭の手入れに余念のない彼の姿をその中に発見した。額が広くや細目の慈眼は学生時代と全く変わらない。ふと当時のニックネーム

それは人柄からにじみ出る信頼関係の所産である。素朴な表現で言えば「人を裏切らない」という事が大切だと彼は言う。従って金融業務はその企業の資産内容は勿論だが、その経営者の人柄が大きな要素であるという、正に企業は人なりである。反面この厳しい業界では絶えず時代を先取りする「チャレンジ」意欲のないものは取り残されると言い切った時、心なしか彼の眼がキラリと光った。今も現役で張切っている彼のサラリーマン哲学はと聞くと次の言葉が返ってきた。人を押しつける事なく、直実に一步一步積み重ねる誠実さがあれば、長い間には必ずひとが認めるところとなる。第二は人のやる事は何でも一例えはゴルフにせよマージャンにせよ、所謂遊びごとは殆んど一通りこなし、人のかかわり合

人物往来

大胆にして細心



清水信用保証部
 社長 原田活美
 (第一回卒)

六月初めの日曜日、卒業以来久しぶりに会うことになった。身延線の芝川駅の程近くに彼の居宅がある。案内された応接室は、手入れの行き届いた庭に面し壁にフランスのルオーの画が掲げてあ

った。庭は芝川町元町長である敵父原田淑氏の丹精によるというのが美人である奥さんの弁であった。旧家の重みを、そこはかとなく感じるものがあった。原田氏は母校卒業後慶応の経済に入った。兵役等の関係もあって25年9月卒業直ちに清水銀行に入行、吉原支店長を経て静岡支店長時代に51才にして取締役、その後東京支店長、本店営業部長を経て、この六月に清水信用保証部社長に就任

言うなれば恵まれたエリートコースを歩んで来たといふと先ずこの経歴から察するかも知れない。然しそれは表面だけの見方である事は、少しでも彼と語れば察しのつく事である。サラリーマンとして生き残り経営陣の座につくには人並以上の努力と処世哲学の裏打ちがなくてはならないからである。サラリーマンは絶えず不安と隣合せ年々毎日が真剣勝負の世界である。ざりとて、いじけずに楽天的に生きているという。人生には勿論「つき」による運命のいたずらもあるが、つきはやはり努力による「運び」であって、不平の徒になつてはならぬ。彼の最近の愛読書の一つである「項羽と劉邦」に話

が及び両雄の人物像に話はずんだ。力は山を抜き世を蓋い行く所敵なしの項羽が、百戦百敗の劉邦に何故制せられたか、それは「つき」もあるうが信と徳である。戦後高度成長時代は実務家が巾をきかせていたが、これからの安定成長時代は和を保つ徳と信の人物が必要となるうと彼は言う。彼の座右銘は相葉初代校長の「大胆にして細心」という事である。それは、これからの経営が守るだけダメだという彼の経験からにじみ出た言葉でもある。趣味は庭いじりという。家に一男一女あり、長女は近く嫁すという。住所は芝川町川合一五三(電)〇五四四六一(一)八六〇、清水市迄毎日車で通勤である。

今年も頑張る各クラブ

さあ行くこう野球部

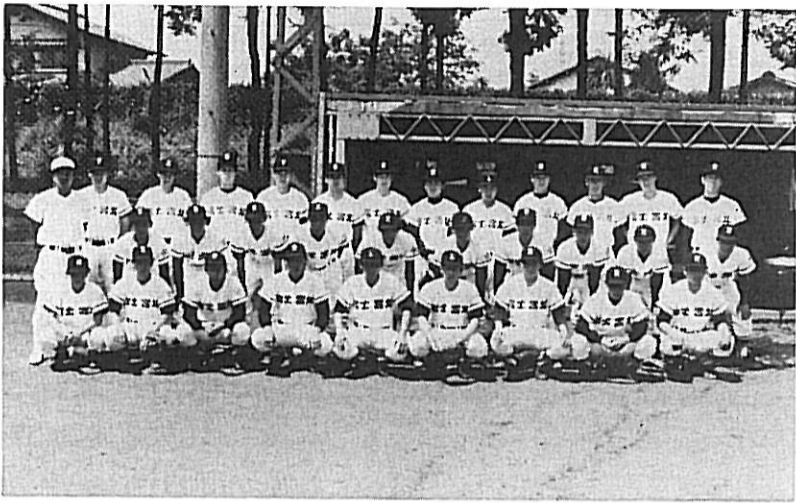
夏の甲子園が待っている

昨年の秋季大会で東海大会に惜敗し、連続春の選抜大会出場を逸して勝負の厳しさを改めて味った野球部は「今年の夏こそ」と冬季練習で体力と基本技を徹底的に鍛えた。

その結果、東部大会では御殿場西を2対1、吉原工業を13対1と降して優勝、更に県大会では中部、西部の強豪をなぎ倒し初の東部同志の対戦で決勝戦を迎えた。そしてその相手御殿場西と共に譲らぬ熱戦を展開した結果、延長十回の末ついに4対2で敗れ準優勝に甘んじた。

その後行われた中部大会では木本(三重)成章(愛知)と軍門に降し、又しても宿敵御殿場西と優勝をかけて対戦した。互いに手の内を知りつくした相手だけに手に汗を握る攻防を繰り返しての毎回だったが、最後の底力を出した北高は、最終回に至り見事逆転に成功、三たびにわたる宿命の対決に終止符を打つとともに春季中部大会に初優勝をとげた。その実力は多くの関係者からも認められ北高強しの声と共に「夏の甲子園は北高が代表だ」とささやかれ出している。そしてそれらの期待を背に黙々と練習にはげむナインの姿には切れんばかりの若さと、母校の力強さを感じるのがうれし。

- 【公式戦の主な戦績】
- 東部大会 富士、沼津球場
- 北高4-3浜名
- 北高6-2修善寺工
- 北高2-1御殿場西
- 北高13-1吉原工



【四月二十七日】
柔道祭東部予選
団体二位
【五月十一日】
個人55kg
一位 山田郁夫

柔道部 (55年度前・後期)

- 県大会 富士球場
- 北高4-3浜名
- 北高8-3浜西
- 北高2-4御殿場西
- (延長十回)
- 中部地区大会 三重県
- 北高2-1木本
- (延長十二回)
- 北高8-6成章
- 北高3-2御殿場西
- 【その他の主な戦績】
- 北高2-1松戸(千葉)
- 北高9-0江戸川学園
- 北高9-2日大二
- 北高4-2印旛(千葉)
- 北高12-11印旛(千葉)
- (選抜準優勝校)
- 北高12-5掛川西
- 北高7-1八千代松蔭
- 北高2-3島田商
- 北高5-7静岡
- 北高0-10日大二
- 六月十三日現在
- 三〇勝四敗二引分け

柔道祭県大会
団体三位
個人二位 山田郁夫

【五月十八日】
IH個人東部予選
軽量級三位 清一也
中量級五位 大島重男
六位 実石直樹
重量級一位 黄倉英利
六位 伊藤光博

【六月一日】
IH個人県予選
中量級二位 大島重男
重量級ベスト8
黄倉英利

【六月八日】
IH団体県予選
ベスト8 浜南に惜敗

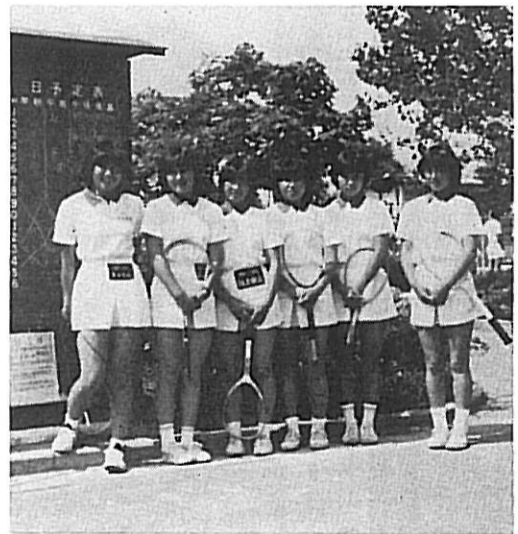
【六月二十一日・二十二日】
東海総体
中量級三位 大島重男
全日本新人体別県予選
60kg以下級
二位 清一弘

【十一月二日】
高校新人 一部 三位
二部 三位

【十一月十六日】
県スポーツ祭 三位

【二月二十二日】
東海四県選抜大会
無差別級二位 植松憲雄

【卓球部】
昭和五十一年度を最後に全国大会の出場を断たれているのが現状です。過去においては全国大会で準優勝したり、県大会では三度の優勝等立派な成績を残しているのに、どうも技術の低下が目立ちます。現部員は男子四十二名、女子十名と今までには多数の部員を揃えておりますが、台数が四台、体育館が一つで色々な部との集まりで、週に一回は休みと、その練習量は他校に比べて、半分位になってしまっています。それを合理的練習によって補っているもの、将来に不安を残している卓球部です。



バトミントン部

◆新人戦(東部大会)
シングル第一位・真野
第二位・吉野
ダブルス第三位・薬師寺
秋田谷

◆新人戦(県大会)
シングル第一位・真野
ダブルス第三位・薬師寺
秋田谷

◆東海四県大会出場
◆インターハイ東部予選
シングル第一位・真野
ダブルス第三位・真野
吉野

◆団体戦第一位
◆県大会
シングル第一位・真野
第三位・吉野
ダブルス第一位・真野
第三位・真野
吉野

◆団体戦第二位
※団体戦は東海四県出場
個人はシングル・ダブルス第一、二位がインターハイ出場

【庭球部】
【男子】個人県大会出場
井出・田辺組
深沢・井出組
【女子】団体(東部三位)

女子バレー部

去年の四月に正式に女子バレー部が発足し、現在部員が十九名です。最初の一年間は「北高に女子バレー部あり」を広めることを目標に色々な大会に出場しました。成績的には良い結果は得られませんでした。選手達は精一杯プレーを満足のいくものでした。富士市のスポーツ祭では、七校中三位に入賞し、全員で心から喜び合いました。今は新チームに生まれ変わって今年度の目標を高校総体の東部予選でまず一勝、次に県大会出場において全員で一致団結し、がんばって練習をしています。まだまだ未熟なチームですので、あせらず階段を一步一步上がついていきたいと思います。今後とも暖かい応援をお願いします。

55年度版卒業名簿ご希望の方は、事務局までお申し込み下さい。

総合建築・設計・施工・日本サーモコン代理店
一級建築士事務所
富士建業株式会社
代表取締役 遠藤 樟樹 (私工1)
川崎市高津区溝ノ口196(富士建業ビル本社4階) TEL<044> 822-9151~3

プラスチック・精密金型設計製作
株式会社 ペッカー精工
代表取締役 小泉 雅彦 (県普3)
本社・川越工場・埼玉県川越市小堤724の1 TEL<0492> 31-2611(代表)
東松山工場 埼玉県東松山市大字新郷88-34 TEL<0493>24-2261(代表)

給排水・衛生設備・冷暖房・設計施工
水戸市水道・下水道指定工事店
富士設備工業有限公司
代表取締役 佐藤 全平 (私商2)
本社 茨城県水戸市城東4-5-43 TEL<0292> 31-3361(代表)
(系列会社 富士企業株式会社)

公認会計士
櫻友共同事務所
代表公認会計士 吉野 昌年 (私商3)
東京都港区虎ノ門1-26-5 TEL<03> 502-2696~7



佐山雄祐先生を偲ぶ

去る三月二十九日、先生は九十一才の天寿を完うされあの世へ旅立たれた。望月軍四郎先生の高邁な郷土発展の念願で創立された私立大宮工業、商業学校の第二年度、昭和十四年四月工業科主任として着任され、昭和十七年校長事務取扱

温い先生

旧職員 小沢 靖

先生の着任は四十八才、私など、結婚第一の若輩公私ともに厄介になった先生は合理的、現実的な性格の一面に温かい人間性を持たれてた。

だから当時の教員たちは、心中深く先生を敬愛されていた。「おじいちゃん」というニックネームは、血族のおじいちゃんである。私は在職九年間のうち、工業科の一期、二期生のクラス担任が多かったので、その期の同窓会、近年は殆んど毎年招待を受ける。教員は自分の子どもと同様だ、浮き浮きしてその日を待つ。

佐山先生も必ず出席され欠かされたことがない。五、六年前ごろから、俗にいう中風か、手足が不自由になり、奥さんが付き添ってこられたこともあった。教師代表の挨拶をいつもされた。しかし、身体が悪

「腫上げ」の席上、辰雄さんのお挨拶に「医者は死亡の病名は特別なない、まあ老衰ですね、と言いまし時代は終りを告げたのだ。

佐山先生を偲んで

佐野 卓司 (工業第一回生)

昭和五十六年、桜がようやくほころび始めようとする三月二十九日、いまは世に隠れた偉大にして平凡な一人の教育者が、家族・親族の手厚い看護に囲まれながら、九十一才の生涯を終えられた。

佐山雄祐先生は、昭和十四年四月、学校創立者望月軍四郎先生のたつての理想の道に捨て着任された。全校生徒(と言っても当時は三百人であった)を前に、先生独特の語り口で、ズバズバと交えながら挨拶される先生は、たちまち生徒の心をひきつけた。正に先生のお人柄である。教室へひきあげた悪童どもは誰言うとなくその日のうちに「おじいちゃん」の愛称を奉った。爾来、こんにちまで、私たちは限りない親愛と尊敬の念をこめて、いくたびこの愛称を口にしたことか。

先生は、当時工業学校二年生の私たちのクラス担任であったばかりでなく、工業科関係の主要科目すべてを教えて下さった。先生は教室へ入ってきて、礼が終ると黙って黒板に向い、その時間の講義の骨子を書き生徒がノートし終るのを待つておむろに授業にかかった。皆が理解できるまでそして、なぜそうなるか、を繰り返して繰り返して教えて下さった。私たちが先生によって何時しか学ぶことのたのしさを教えられた。このことの有難さを、

「お前たちは一掃のフットンに寝るでない」と注意された。これは、先生なればこそ言えることで、妻と子ども、かしまつて拝聴したものである。同級会などで「おじいちゃんかなあ、おじいちゃんかなあ」といった調子で先生の思い出が語られる。「この中で、おじいちゃんに抱いて寝て貰ったのは俺だけだ」と言っているのは、張る静岡の青果市場経営者「台風で、大雨の中を、富士から自転車を引っ張ってずぶぬれで学校へ着いたとき、よく来た、えらかった」と涙を流して迎えられたのは辛かった。遅刻してはめられるとは、思いもよらなかったことをいまも思い出す。

覇 朗

戸塚 公志 (第二回生)

巷には戦争の傷跡も生々しい昭和二十三年、私達工業二期生の最初の集まりがありました。生死の境から復員したばかりの友、中絶された学業の再履習をはじめた友、軍需工場から新しい職場に変わった友、どの顔にも明日への希望がみちみちあふれていたことはつきり記憶しております。

晩年、先生は、地域の教育を受けた者なら、誰もが一つくらい持っているだろうと、私は思っている。このような、先生に対する強烈な思いは、直接、教えを受けた者なら、誰もが一つくらい持っているだろうと、私は思っている。

私は、自宅が先生のお住まいと近いので、亡くなられる寸前まで、いろいろ先生のご指導をいただいた。忘れられないことが一つある。長い療養生活の末、三十二才で結婚した私の健康を心配した先生は、私と妻を前に「お前たちは一掃

残して行つて下さったものは、私たちの生ある限り不滅である。私はいまも、創立期の富士宮北高に学んだことを、

北高を去るにあたり

田中 清

私はこの度、十三年間つとめた母校北高を去ることになりました。この長い北高生活の中で、いつも念頭から離れなかったのは、同窓会のことでした。私が北高へ赴任した当時、同窓会は斉藤正会長を中心とした旧執行部によって運営されておりました。やがて今村会長を軸とした現執行部が誕生し、今日に至ったわけです。いまでも私の胸につよく焼きついているのは、昨年の春の選抜野球時にみせた同窓会の皆様のパワーです。当面の同窓会の仕事としては次のようなものがあります。

それは、一、同窓会館建設、二、地域支部結成、強化、三、会員よりの会費の徴集などです。最後に同窓会の発展を祈って止みません。

昭和55年度卒業生就職先一覧表

Table with columns for graduation year (昭和55年度) and employment locations (就職先). Rows list various industries and companies such as 銀行、製紙業、建設業、 etc.

北嶺文芸

夏富士 浅羽緑子(旧職員) 軒富士 青き切っ先富士を指す

夏富士 浅羽緑子(旧職員) 軒富士 青き切っ先富士を指す。雪解富士雲の水子がすぐ消ゆる。暁富士のかすかなる風今年竹。柿若葉富士端身けむるなるり。白富士や梅天とめどなくけむる。白富士の白き瀾るる夏至の天。白富士や梅天の芯漂へり雲中に富士頭もれりやぐり。岩ひばり富士山頂へ手が。朔朗会の名の如く我が会の。

編集後記

マンネリ化を何とか防ごうと、新たに北嶺文芸欄を設けた、多数の方々の投稿を希望します。併句によらず新しいアイディアがあったら積極的に公開させたい。北嶺だよりも、どうやら七歳を迎える事になりました、ひとりよがりにならず多数の人々の参加するコミュニケーションの場にしたいものです。先日もすぐ近在の同窓生に佐山先生の亡くなられた事を話したら、びっくりされた。そういう意味合いでもこの新聞のコミュニケーションの役割を感じます。今回の広告について協力を惜しまなかった、関東地区の皆さんに心から御礼申し上げます。◇最後に佐山先生の御冥福を心から御祈り申し上げます(井出)